



INSTRUKCJA OBSŁUGI

Elektryczna strugarka grubościowa
W94201



Instrukcja
oryginalna
(PL-2026)

www.wubertools.com



Gratulujemy zakupu niniejszego urządzenia!



Przed uruchomieniem przeczytaj instrukcję obsługi i przechowuj ją w bezpiecznym miejscu!

Instrukcja zawiera ważne informacje o bezpieczeństwie, montażu i konserwacji.

1. Wstęp do instrukcji obsługi

Instrukcja ma ułatwić zapoznanie się z urządzeniem i możliwościami jego zastosowań. Instrukcja zawiera ważne wskazówki dotyczące bezpiecznej, prawidłowej i ekonomicznej eksploatacji urządzenia, pozwalające uniknąć zagrożeń, ograniczyć naprawy i awarie oraz zwiększyć niezawodność i żywotność urządzenia. Instrukcję należy przechowywać w miejscu pracy urządzenia.

Każda osoba odpowiedzialna za obsługę, konserwację i transport urządzenia zobowiązana jest zapoznać się z niniejszą instrukcją oraz przestrzegać opisanych w niej zasad.

Oprócz instrukcji obsługi oraz przepisów BHP obowiązujących w kraju użytkownika i miejscu pracy urządzenia, należy również przestrzegać uznanych zasad bezpiecznej i fachowej pracy oraz przepisów BHP wydanych przez specjalistyczne stowarzyszenia.



UWAGA!

Poznaj swój sprzęt: Przed rozpoczęciem pracy z urządzeniem zapoznaj się dokładnie z wszystkimi jego elementami. Przećwicz sposób pracy z urządzeniem i poproś doświadczonego użytkownika lub specjalistę o wyjaśnienie funkcji i sposobu działania urządzenia oraz technik pracy. Upewnij się, że w razie nagłej potrzeby możesz natychmiast wyłączyć urządzenie. Nieprawidłowe użytkowanie urządzenia może prowadzić do ciężkich zranień.



UWAGA!

Użytkowanie urządzenia w sposób niezgodny z zawartymi w instrukcji informacjami, grozi ryzykiem uszkodzenia ciała.



UWAGA!

Wszystkie ilustracje zawarte w niniejszej instrukcji są jedynie poglądowe i mogą różnić się od rzeczywistego wyglądu produktu.



2. Opis symboli



Przed użyciem urządzenia dokładnie zapoznaj się z instrukcją obsługi oraz zaleceniami bezpieczeństwa. Zachowaj instrukcję obsługi.



Zaleca się stosowanie środków ochrony wzroku.



Zaleca się stosowanie środków ochrony dróg oddechowych.



Zaleca się stosowanie środków ochrony słuchu.



Chronić przed wilgocią i deszczem.



Nie wrzucaj do wody czy rzek, ani nie zanurzaj w wodzie. Nie czyścić za pomocą pełnego strumienia wody.



Zabrania się dotykania powierzchni.



UWAGA!

Zachowaj szczególną ostrożność.



Niebezpieczeństwo urazu.

Zachować bezpieczną odległość od osób postronnych i zwierząt od pracującego urządzenia.



Niebezpieczeństwo urazu.

Podczas pracy urządzenie może wyrzucać kamienie lub inne przedmioty.



Niebezpieczeństwo urazu.

Ostre elementy!



Wyłącz urządzenie i odłącz wtyczkę sieciową przed przystąpieniem do jakichkolwiek prac konserwacyjnych, regulacyjnych lub czyszczących lub jeśli przewód sieciowy jest splątany lub uszkodzony.



Niebezpieczeństwo urazu!
Po wyłączeniu urządzenia, elementy tnące obracają się jeszcze przez chwilę.



Niebezpieczeństwo urazu.
Nie zbliżać rąk i nóg do elementów ruchomych podczas pracy urządzenia.



Produkt jest zgodny z obowiązującymi dyrektywami europejskimi i przeprowadzono metodę oceny zgodności dla tych dyrektyw.



Zużytych produktów elektrycznych nie należy wyrzucać razem z odpadami domowymi. Proszę poddać recyklingowi. Skontaktuj się z lokalnymi władzami lub lokalnym sklepem, aby uzyskać porady dotyczące recyklingu.



Aby chronić zasoby naturalne, poddaj recyklingowi lub zutylizuj produkt w odpowiedni sposób.



Poziom mocy akustycznej 92 dB LWA.



3. Ogólne zasady bezpieczeństwa

Miejsce pracy

- Miejsce pracy powinno być czyste i dobrze oświetlone. Zacienione lub ciemne miejsca pracy znacznie zwiększają możliwość wystąpienia urazu.
- NIE WOLNO używać narzędzia w miejscach łatwopalnych lub tam, gdzie istnieje zagrożenie wybuchem.
- Dzieci i zwierzęta powinny znajdować się w bezpiecznej odległości od operatora narzędzia.
- Usuń wszystkie przedmioty, które mogą powodować potknięcia lub przeszkadzać w pracy.
- Pracuj na suchej, stabilnej powierzchni, aby zminimalizować ryzyko poślizgnięcia się.
- Zapewnij odpowiednią wentylację w miejscu pracy, zwłaszcza przy używaniu narzędzi generujących pyły, spaliny lub opary.
- Nie używaj narzędzi elektrycznych w wilgotnym otoczeniu, chyba że narzędzie zostało zaprojektowane do takich warunków.

Bezpieczeństwo osób

- Podczas pracy z narzędziem zachowaj czujność, obserwuj to, co robisz i kieruj się zdrowym rozsądkiem. Nie używaj urządzenia, gdy jesteś zmęczony lub znajdujesz się pod wpływem leków, alkoholu lub innych środków odurzających. Chwila nieuwagi podczas pracy z urządzeniem może doprowadzić do poważnych obrażeń ciała.
- Unikaj przypadkowego włączenia. Przed włożeniem wtyczki do gniazdka należy upewnić się, że przycisk zasilający jest wyłączony.
- Załóż właściwe ubranie. Unikaj luźnych ubrań oraz biżuterii. Zwiąż lub schowaj długie włosy. Nie zbliżaj włosów, ubrań ani rękawic do ruchomych części narzędzia, gdyż mogą się wkręcić w urządzenie.
- Przed włączeniem elektronarzędzia należy usunąć narzędzia nastawcze oraz klucze, gdyż pozostawione w ruchomej części narzędzia mogą spowodować obrażenia ciała.
- Należy stosować środki ochrony osobistej. W zależności od sytuacji należy nosić okulary ochronne, maskę przeciwpyłową, obuwie z podeszwami antypoślizgowymi kask ochronny lub środki ochrony słuchu, w zależności od tego, czego potrzebuje narzędzie.



- Unikaj nienaturalnych pozycji ciała podczas pracy. Należy odpowiednio dostosować swoje ułożenie, by stać pewnie i stabilnie.
- Uchwyty narzędzia muszą być suche, czyste, wolne od olejów i smarów. Śliskie uchwyty grożą utratą kontroli nad narzędziem co niesie ryzyko wypadku.

Bezpieczeństwo elektryczne

- Unikać kontaktu ciała z uziemionymi przedmiotami, takimi jak rury, grzejniki, barierki lub lodówki. W przypadku uziemienia ciała istnieje podwyższone ryzyko porażenia prądem.
- Nie napinać kabla zasilającego zbyt mocno. Nigdy nie wolno za pomocą przewodu elektrycznego przenosić ani wyciągać wtyczki urządzenia z gniazdka. Kabel zasilający należy trzymać z dala od źródeł ciepła, oleju, ostrych krawędzi. W przypadku wykrycia uszkodzenia na kablu, należy go natychmiast wymienić. Stosowanie uszkodzonego kabla znacznie zwiększa ryzyko porażenia prądem.
- Podczas pracy na zewnątrz należy stosować przedłużacz zewnętrzny z oznaczeniem „W-A” lub „W”.
- Nigdy nie używaj narzędzi elektrycznych w wilgotnych warunkach, chyba że są one zaprojektowane do pracy w takich środowiskach.
- Upewnij się, że narzędzie jest zasilane odpowiednim napięciem zgodnym z jego specyfikacją techniczną.
- Nie używaj narzędzi z uszkodzonym przewodem zasilającym, wtyczką lub obudową. Uszkodzenia mogą prowadzić do porażenia prądem.
- Zawsze odłączaj narzędzie od zasilania, trzymając za wtyczkę, a nie za przewód.
- Podczas każdej przerwy w pracy odłącz narzędzie od zasilania, aby uniknąć przypadkowego uruchomienia.

Bezpieczeństwo pracy z akumulatorami

- Należy używać wyłącznie ładowarki dostarczonej przez producenta. Ładowarka jest przeznaczona dla danego typu akumulatora, zapewniając bezpieczne ładowanie. Korzystanie z innego rodzaju ładowarek może doprowadzić do zniszczenia akumulatora oraz stanowi ryzyko powstania pożaru.
- Urządzenie należy używać wyłącznie z przeznaczonymi do niego akumulatorami. Wykorzystanie innych akumulatorów może wiązać się z ryzykiem uszkodzeń ciała lub powstania pożaru.
- Jeżeli akumulator nie jest używany, należy trzymać go z dala od metalowych przedmiotów, takich jak spinacze do papieru, klucze, monety, gwoździe, śruby itp., które mogą spowodować zwarcie między stykami akumulatora. Tego typu zwarcie może doprowadzić do pożaru lub poparzenia osoby będącej w otoczeniu akumulatora.



- Jeżeli z akumulatora wycieka elektrolit, należy unikać kontaktu z nim, gdyż może on spowodować podrażnienia lub poparzenia. Gdy dojdzie do kontaktu z substancją, należy natychmiast przemyć miejsce zabrudzenia elektrolitem. W przypadku kontaktu cieczy z oczami należy niezwłocznie wezwać pomoc medyczną.
- Pod żadnym pozorem nie wolno rozdzielać ogniw akumulatorowych. Akumulator należy chronić przed bezpośrednim słońcem, działaniem wysokich temperatur, wilgocią, wodą oraz ogniem. Kontakt z wyżej wymienionymi czynnikami może doprowadzić do zwarcia lub wybuchu.
- Nie wolno korzystać z urządzenia w trakcie deszczu lub w otoczeniu wody, gdyż może dojść do zwarcia oraz porażenia prądem.

Bezpieczeństwo pracy z narzędziami spalinowymi

- Nie włączać urządzenia w otoczeniu wybuchowej atmosfery, np. w pobliżu łatwopalnych cieczy lub gazów, albo przy zapyleniu. Piła łańcuchowa może wytworzyć iskry, które mogą powodować zapłon pyłu lub oparów.
- Unikać otwierania pokrywy silnika.
- Nigdy nie należy pracować samemu. W pobliżu zawsze musi się ktoś znajdować na wypadek sytuacji awaryjnej.
- W miejscu pracy powinna znajdować się apteczka na wypadek skaleczenia.
- Nigdy nie używaj urządzeń spalinowych w zamkniętych lub słabo wentylowanych pomieszczeniach. Wydzielane spaliny zawierają tlenek węgla, który jest bezwonny i śmiertelnie niebezpieczny.
- Tankuj urządzenie wyłącznie paliwem zgodnym ze specyfikacją producenta. Nigdy nie mieszaj różnych typów paliw lub olejów.
- Upewnij się, że urządzenie jest wyłączone i schłodzone przed uzupełnianiem paliwa, aby zapobiec ryzyku zapłonu.
- Przechowuj paliwo w odpowiednich, szczelnych i oznakowanych pojemnikach z dala od źródeł ciepła, otwartego ognia oraz urządzeń iskrzących.
- Sprawdź szczelność zbiornika paliwa i układu zasilania przed każdym użyciem. W przypadku wycieku nie uruchamiaj urządzenia.
- Unikaj dotykania gorących elementów, takich jak tłumik, cylinder czy silnik. Po pracy odczekaj, aż urządzenie ostygnie przed transportem lub przechowywaniem.
- Uruchamiaj urządzenie na stabilnym podłożu, trzymając je pewnie w odpowiedniej pozycji zgodnie z instrukcją producenta.



- Regularnie usuwaj nagromadzone zabrudzenia, takie jak trawa, olej czy resztki paliwa, które mogą powodować przegrzewanie się urządzenia lub stanowić zagrożenie pożarowe.
- Ogranicz czas pracy urządzeniem, aby uniknąć nadmiernego narażenia na wibracje, które mogą prowadzić do zmęczenia lub urazów dłoni i ramion.

Bezpieczeństwo pracy z urządzeniem

- Przed rozpoczęciem pracy upewnij się, że urządzenie jest w pełni sprawne.
- Przed rozpoczęciem pracy należy usunąć wszelkie klucze i inne narzędzie, wykorzystywane do przygotowania urządzenia do pracy.
- Przed rozpoczęciem prac serwisowych należy usunąć źródło zasilania, by uniknąć przypadkowego włączenia.
- Nie zostawiać uruchomionego urządzenia bez nadzoru.
- Nie używaj urządzenia w wilgotnym środowisku ani podczas deszczu.
- Trzymaj dłonie i stopy z dala od strefy cięcia. Nigdy nie wkładaj rąk w przestrzeń roboczą ostrzy.
- Urządzenia używaj jedynie przy dobrym oświetleniu naturalnym lub sztucznym.
- Zachowaj pełną koncentrację podczas pracy. Nie obsługuj urządzenia będąc pod wpływem alkoholu, leków czy w stanie zmęczenia lub rozkojarzenia.
- Utrzymuj urządzenie w dobrym stanie technicznym. Upewnij się, że noże i osłony są prawidłowo zamontowane.
- Jeżeli nóż jest wygięty lub uszkodzony, należy go natychmiast wymienić.
- Zabrania się ingerowania w urządzenie w celu jego modyfikacji.
- Przed uruchomieniem upewnij się, że urządzenie jest stabilnie ustawione i sprawne technicznie.
- Obrabiaj jedynie drewno pozbawione gwoździ, śrub czy innych elementów metalowych.
- Ustawiaj głębokość skrawania zgodnie z zaleceniami – nie zdejmuj zbyt dużej warstwy materiału jednorazowo.
- Zawsze stawaj z boku osi podawania, aby uniknąć ewentualnego odrzutu.



4. Praca z urządzeniem

Grubościówka służy do strugania drewna i nadawania elementom jednakowej grubości oraz gładkiej powierzchni. Umożliwia precyzyjną obróbkę desek, listew i innych elementów drewnianych.

Urządzenie przeznaczone jest do użytku prywatnego, dla majsterkowiczów i hobbystów wykonujących prace w przydomowym warsztacie. Nie jest przeznaczone do zastosowań profesjonalnych ani do ciągłej pracy w zakładach produkcyjnych.

Zasady ogólne:

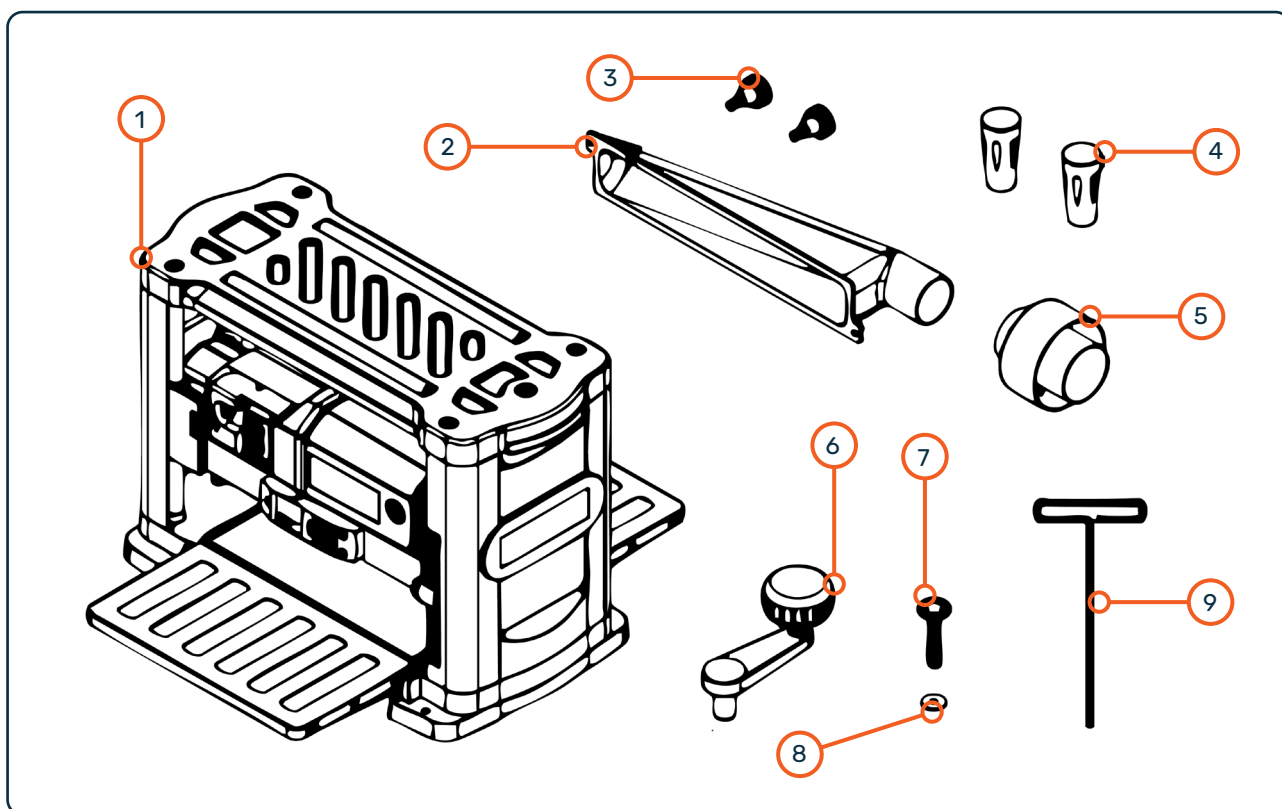
1. Nie przeciążaj urządzenia. Używaj go zgodnie z parametrami oraz informacjami zawartymi w instrukcji.
2. Jeżeli jakakolwiek część urządzenia jest uszkodzona, przez co nie działa prawidłowo, nie wolno go używać i trzeba oddać je na serwis lub zlecić naprawę do wykwalifikowanego specjalisty.
3. Używać wyłącznie z przeznaczeniem opisanym w instrukcji.
4. Każdorazowo przed przystąpieniem do pracy należy dokładnie obejrzeć urządzenie, by sprawdzić jego sprawność. Wszelkie niedokręcone elementy należy dokręcić a widoczne uszkodzenia naprawić.



Przygotowanie do użytku:

Urządzenie jest częściowo zmontowane, jednak niektóre elementy są osobno, dlatego przed przystąpieniem do pracy trzeba całość zmontować.

Części urządzenia:

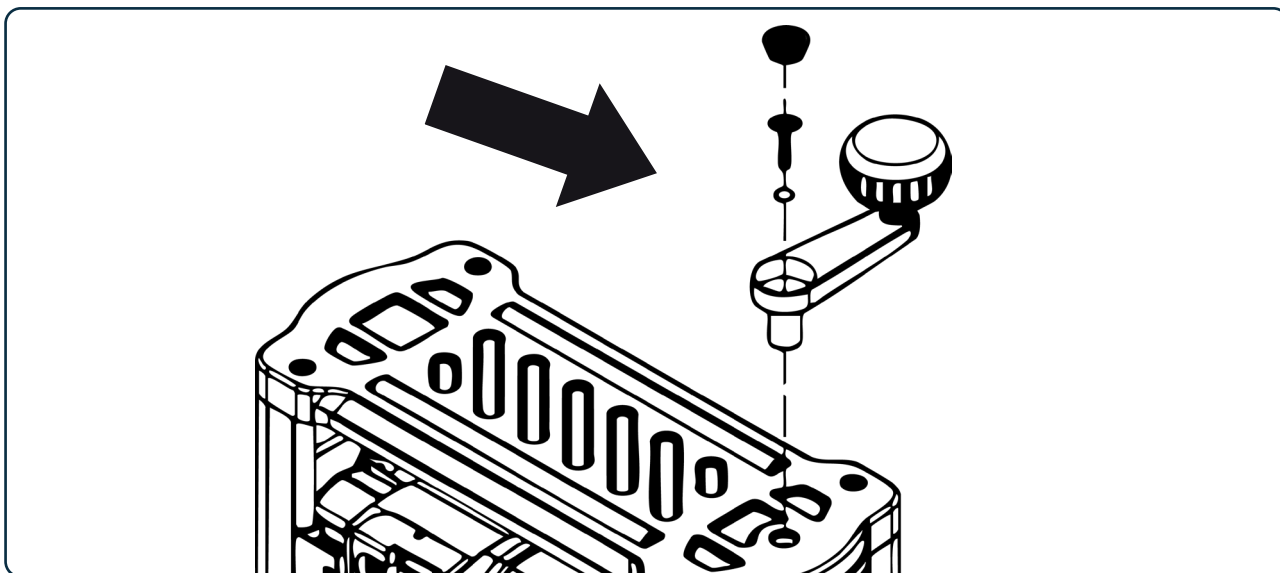


1. Strugarka grubościowa
2. Odsysacz pyłu
3. Śruby motylkowe
4. Magnesy
5. Adapter
6. Korba
7. Śruba
8. Podkładka
9. Klucz imbusowy



Montaż korby regulacyjnej:

1. Załóż podkładkę płaską pod śrubę.
2. Wsuń podkładkę ze śrubą w otwór w korbie regulacyjnej.
3. Dokręć śrubę aby zabezpieczyć uchwyt w odpowiednim położeniu.
4. Załóż zaślepkę na śrubę w miejscu otworu korby regulacyjnej.



Opuszczanie stołów przewodniczych:

Przed rozpoczęciem pracy opuść stoły, a po jej zakończeniu podnieś.



Wymij wkładkę styropianową, a następnie usuń folię ochronną.

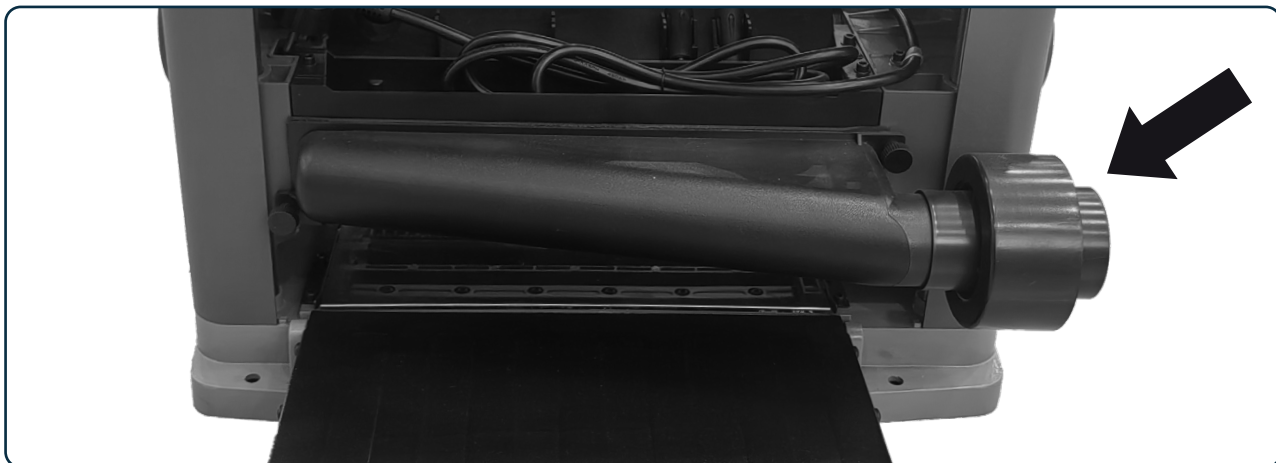


Montaż odsysacza pyłu:

Przymocuj odsysacz pyłu do urządzenia za pomocą dwóch śrub motylkowych.

Odsysacz można zamontować skierowany w obie strony urządzenia.

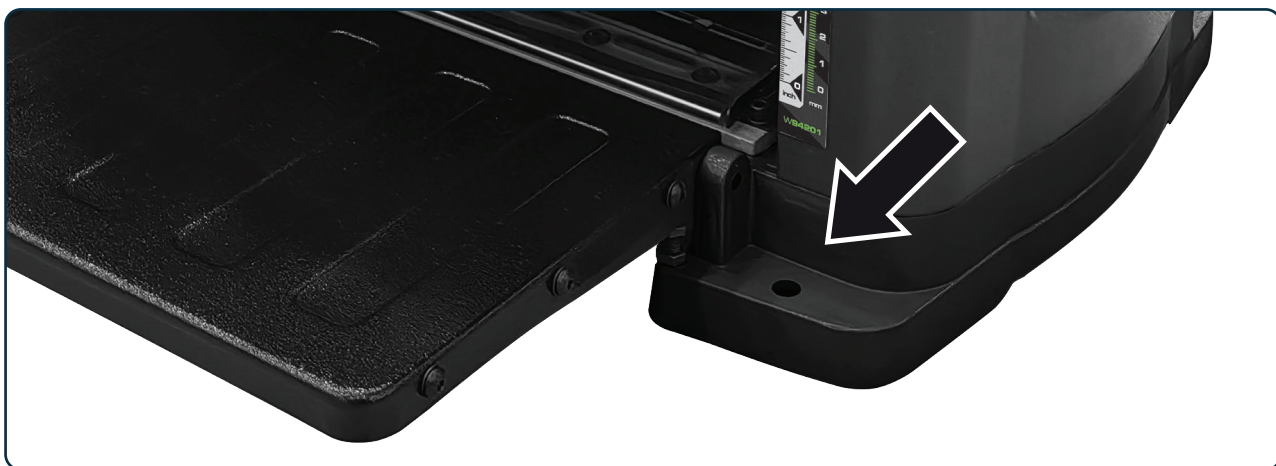
Zaleca się używanie systemu odpylania



Montaż do stołu roboczego (nie jest częścią zestawu):

Urządzenie w podstawie posiada 4 otwory, które służą do przytwierdzenia grubościówki do stołu roboczego.

Urządzenie należy przytwierdzić do stołu za pomocą śrub lub wkrętów, wkręcając je w miejsca otworów montażowych.





Regulacja wysokości strugania:

1. Aby ustawić wysokość ścinania, należy obracać korbę regulacji wysokości do momentu, aż na skali ustawionej wysokości będzie widnieć ta pożądana.



UWAGA!

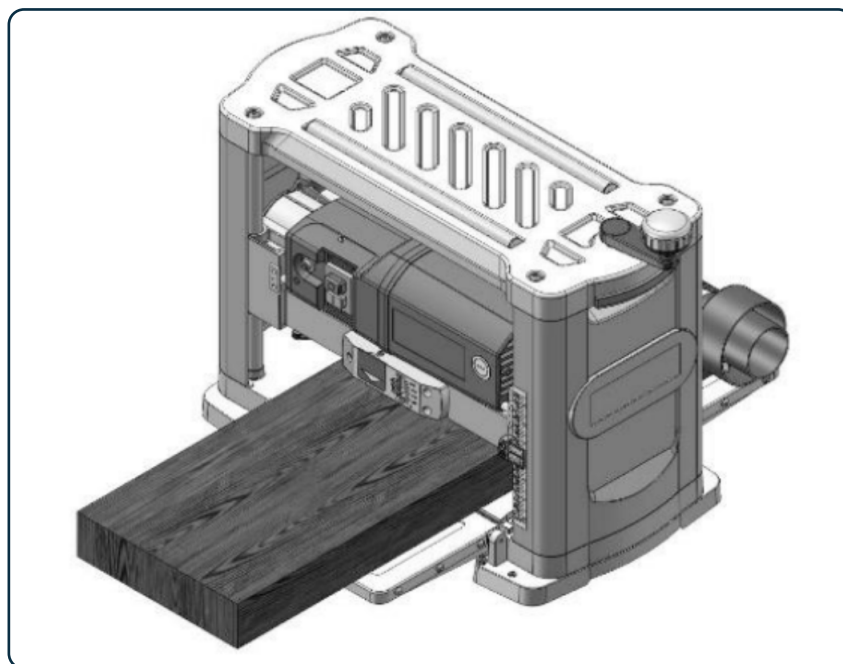
Sprężynowy miernik głębokości skrawania jest przymocowany z przodu obudowy rolki. Wskaźnik na mierniku głębokości skrawania dokładnie wyświetla głębokość skrawania na pojedynczym przejściu deski przez maszynę, gdy przedmiot obrabiany znajduje się poniżej miernika. Kręcąc korbką, wózek rolkowy przesuwa się w dół, a wskazówka wskazuje żądaną głębokość cięcia.



2. Dostosuj głębokość cięcia, aby początkowe cięcie było lekkie (0,5 mm). Należy pamiętać, że jeden obrót korbą regulacji odpowiada głębokości cięcia równej 1,6 mm.
3. Włącz maszynę i poczekaj, aż silnik osiągnie pełną prędkość obrotową.
4. Dociśnij deskę do stołu wejściowego i wprowadź ją do maszyny.



5. Maszyna wciągnie deskę w korpus, wtedy ją puść. Nie prowadź jej do końca. Nie zbliżaj rąk do działającego elementu tnącego pod żadnym pozorem.



Unikanie fazowania/ścinania deski:

1. Ścinanie / fazowanie / żłobienie powstaje w wyniku lekkiego przechylenia się deski na początku i na końcu grubościowania.
2. Jest to widoczne w postaci linii na końcach deski, równoległe do głowicy tnącej.
3. Aby uniknąć ścinania / fazowania / żłobienia, podeprzyj deskę na stołach przedłużających ustawionych na tym samym poziomie co stoły podające i odbierające, albo zamontuj maszynę we wnęce stołu tak, aby stoły podające znajdowały się na poziomie stołu podającego.

Przed uruchomieniem urządzenia:

1. Sprawdź, czy włącznik działa prawidłowo.
2. Sprawdź, czy elementy mocujące nie są poluzowane oraz czy są ostre.
3. Sprawdź, czy wszystkie osłony ochronne są zamontowane na swoim miejscu i funkcjonują prawidłowo.
4. Oczyszczyć urządzenie z pozostałości po ostatnim użytkowaniu.



Uruchamianie i zatrzymywanie:

1. Podnieś osłonę włącznika.
2. Wciśnij włącznik (zielony).
3. Aby wyłączyć urządzenie należy wcisnąć wyłącznik (czerwony).



Po zakończonej pracy dokładnie obejrzyj urządzenie oraz wszystkie podzespoły, szukając uszkodzeń. Jeżeli takie się pojawiają, należy oddać urządzenie do naprawy, a ewentualne uszkodzone akcesoria należy wymienić.

5. Konserwacja i przechowywanie

- Utrzymuj produkt w czystości. Usuń zanieczyszczenia po każdym użyciu i przed przechowywaniem. Czyść produkt suchą ściereczką. Użyj szczotki/pędzelka do trudnodostępnych miejsc, a kurz możesz usunąć za pomocą sprężonego powietrza o ciśnieniu 3 bar.
- Regularne i odpowiednie czyszczenie pomoże zapewnić bezpieczne użytkowanie oraz wydłuży żywotność produktu.
- Sprawdzaj produkt przed każdym użyciem pod kątem zużytych i uszkodzonych części. Nie używaj urządzenia, jeśli znajdziesz uszkodzone lub zużyte elementy. Wymień zużyte części w razie potrzeby lub skontaktuj się z autoryzowanym serwisem w celu naprawy przed ponownym użyciem produktu.

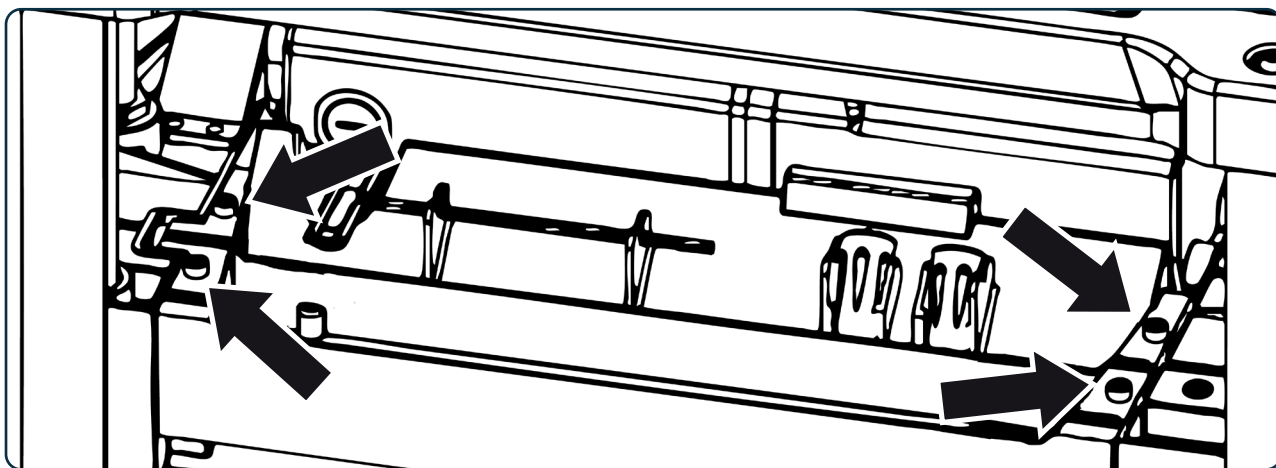
UWAGA! Wszystkie czynności konserwacyjne wykonuj przy odłączonym zasilaniu.



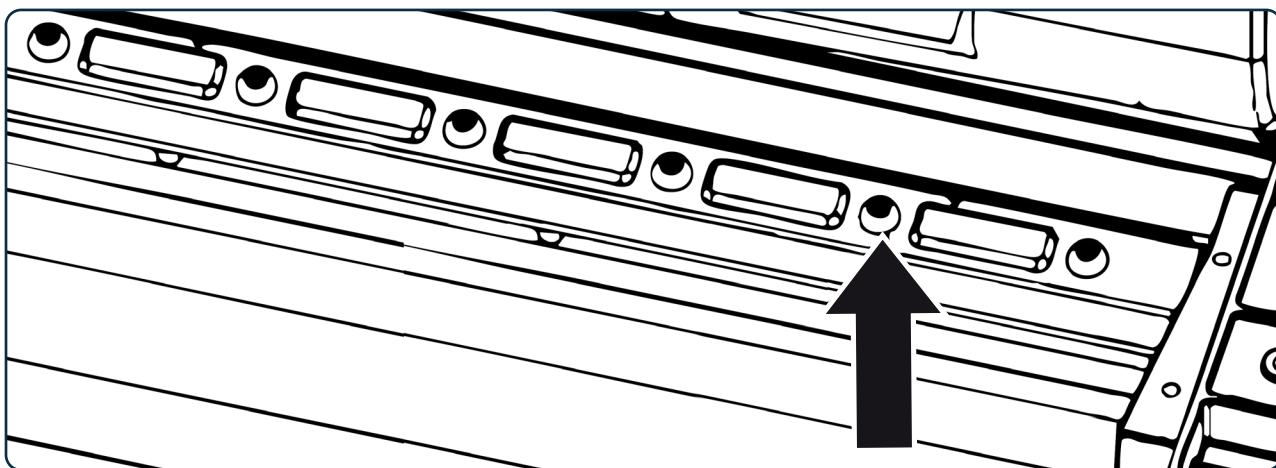
Konserwacja/wymiana ostrzy:

Jeżeli urządzenie struga nierówno lub ma tendencje do żłobienia, należy wymienić ostrza.

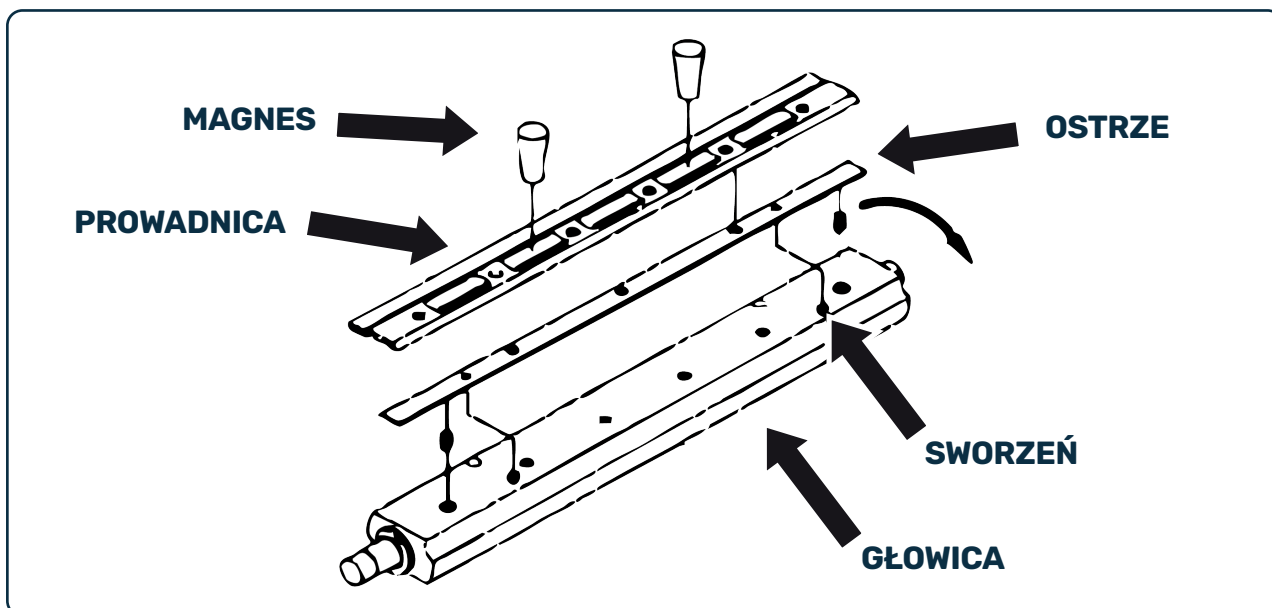
1. Zdemontuj odsysacz pyłu.
2. Poluzuj a następnie zdemontuj śruby z osłony ostrza.
3. Zdejmij osłonę ostrza.



4. Ostrożnie obróć ręcznie głowicę tnącą.
5. Poluzuj i wyjmij śruby z prowadnicy



6. Usuń prowadnicę za pomocą magnesów znajdujących się w zestawie.
7. Ostrze ustawione jest na miejscu za pomocą dwóch sworzni. Delikatnie podnieś stare ostrza z głowicy tnącej za pomocą magnesów. Nie rób tego dłońmi, gdyż ostrza są wyjątkowo ostre i mogą pokaleczyć dłonie.



8. Odwróć lub wymień ostrze i ostrożnie załóż na dwa kołki za pomocą magnesów.
9. Nałóż prowadnicę i dopasuj otwory prowadnicy do otworów na ostrzu za pomocą magnesów.
10. Przymocuj prowadnicę do głowicy tnącej za pomocą wykręconych wcześniej śrub.

Wymiana szczotek węglowych:

Szczotki węglowe należy wymieniać gdy są już zużyte. Cyklicznie sprawdzaj je co 50 godzin pracy. Szczotki znajdują się po obu stronach silnika.

1. Poluzuj nasadkę szczotki i ostrożnie wyjmij szczotkę z silnika.
2. Wymień szczotki, jeżeli jest zużyta.
3. Dokręć nasadki szczotek i upewnij się, że są prawidłowo zamocowane.





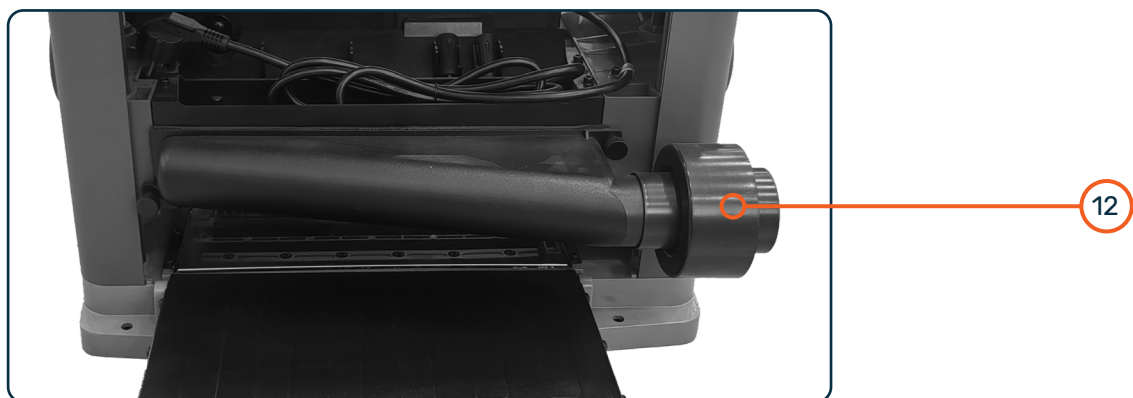
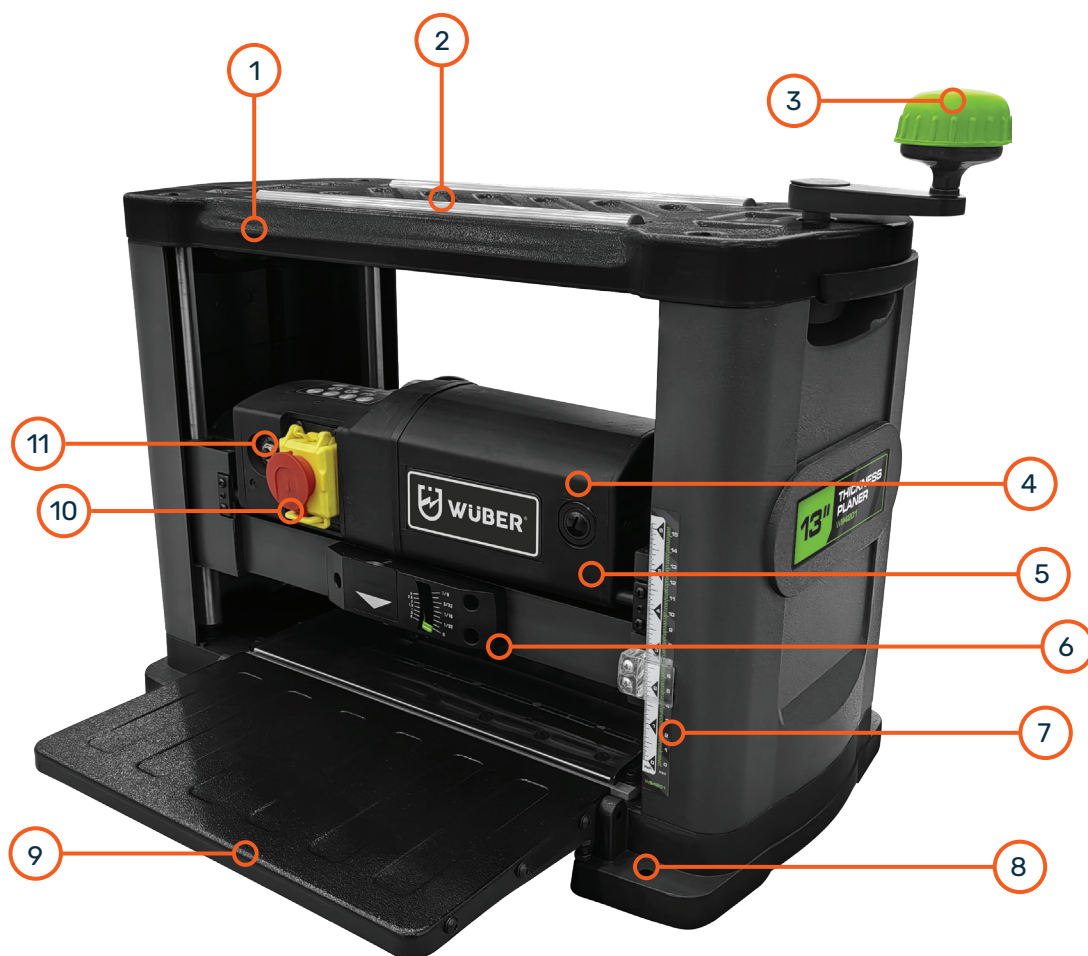
6. Specyfikacja techniczna

Model	W94201
Zasilanie:	230V / 50Hz
Moc silnika:	1500 W
Maks. szerokość robocza:	330 mm
Maks. wysokość robocza:	152 mm
Maks. szerokość strugania:	0.8 mm $W \geq 152\text{mm}$ 2.8 mm $W \leq 152\text{mm}$
Minimalna długość obrabianego elementu:	152 mm
Prędkość posuwu:	6 m/min
Prędkość noży:	8500 obr/min
Liczba noży:	2
Waga:	30,5 kg
Poziom hałas:	92 dB



Budowa:

1. Blat
2. Rolki pomocnicze
3. Korba regulacji wysokości
4. Szczotki węglowe
5. Silnik
6. Wskaźnik głębokości skrawania
7. Skala wysokości skrawania
8. Otwór montażowy
9. Blat prowadzący
10. Osłona włącznika / wyłącznika
11. Bezpiecznik
12. Odsysacz pyłu





7. Rozwiązywanie problemów

Problem	Przyczyna	Rozwiązanie
Element tnący nie struga drewna	<ul style="list-style-type: none">• Deska jest nieprawidłowo umieszczona.• Rozmiar i twardość kłody.• Krawędź tnąca ostrza jest tępa.• Silnik nie uruchamia się.• Ostrze nie obraca się.	<ul style="list-style-type: none">• Umieść deskę prawidłowo.• Zmniejsz rozmiar kłody przed umieszczeniem jej w maszynie.• Wymień ostrze skrawające.• Sprawdź stan szczotek węglowych, wymień je lub skontaktuj się z serwisem.• Skontaktuj się z autoryzowanym serwisem.
Silnik nie uruchamia się	<ul style="list-style-type: none">• Brak prądu w gnieździe.• Uszkodzony przedłużacz elektryczny.• Przełącznik uszkodzony.• Wygięte dźwignie sterujące lub części łączące.• Uszkodzone szczotki węglowe	<ul style="list-style-type: none">• Sprawdź bezpiecznik sieciowy.• Odłącz, sprawdź i wymień.• Skontaktuj się z serwisem.• Napraw lub wymień wygięte części.• Sprawdź stan szczotek węglowych, wymień jeśli to konieczne.• Jeżeli wymiana nie pomogła, skontaktuj się z serwisem.



8. Ochrona środowiska



Tylko dla krajów UE

Zabrania się wyrzucania urządzeń elektrycznych na śmieci. Zgodnie z Dyrektywą Europejską 2012/19/UE o przeznaczonych na złomowanie elektronarzędziach i sprzęcie elektronicznym oraz jej konwersji na prawo krajowe, elektronarzędzia należy zbierać osobno i oddać do punktu zbiórki surowców wtórnych. Recykling, jako alternatywa wobec obowiązku zwrotu urządzenia: Alternatywnie do obowiązku zwrotu urządzenia elektrycznego po zakończeniu jego użytkowania, właściciel jest zobowiązany do współuczestnictwa w jego prawidłowej utylizacji. Wycofane z eksploatacji urządzenie można oddać również do punktu zbiórki surowców wtórnych, który przeprowadzi utylizację zgodnie z krajowymi przepisami o odpadach i wykorzystaniu surowców wtórnych. Nie dotyczy to osprzętu należącego do wyposażenia urządzenia i środków pomocniczych niezawierających elementów elektrycznych.



9. Warunki gwarancji

Za powstałe w wyniku niewłaściwego użytkownika szkody lub zranienia odpowiedzialność ponosi użytkownik / właściciel, a nie producent.

Umowa gwarancyjna nie obowiązuje, gdy urządzenie było stosowane w zakładach rzemieślniczych, przemysłowych lub o podobnych działalności. Karta gwarancyjna jest zawsze dołączana do urządzenia razem z niniejszą instrukcją obsługi.

Producent gwarantuje wysoką jakość urządzenia i zobowiązuje się do usunięcia ewentualnych uszkodzeń spowodowanych wadami fabrycznymi, materiałowymi lub niewłaściwym montażem urządzenia.

Gwarancja obowiązuje jedynie w oparciu o normalne użytkowanie urządzenia. Rozpoczyna się od daty zakupu przez klienta i trwa 24 miesiące.

Prosimy o zrozumienie, że niektóre, niżej wymienione przypadki wykluczają uznanie ewentualnych usterek, jako podlegających naprawie w ramach gwarancji.

1. Wykorzystanie urządzenia niezgodnie z jego przeznaczeniem.
2. Nieprzestrzeganie wskazówek i zaleceń instrukcji obsługi.
3. Zaniedbanie wymaganej obsługi, konserwacji i naprawy.
4. Przeciążanie urządzenia poprzez długotrwałe przekraczanie górnych parametrów pracy urządzenia.
5. Użycie niewłaściwych narzędzi do obsługi urządzenia.
6. Wypadki, które doprowadziły do zniszczenia urządzenia.
7. Samowolne dokonywanie napraw oraz przeróbek urządzenia.
8. Uszkodzenia mechaniczne spowodowane niewłaściwym przechowywaniem.
9. Uszkodzenia spowodowane regulacją i naprawą dokonaną przez osoby do tego nie upoważnione.
10. Użycie nieoryginalnych części zamiennych i wyposażenia dodatkowego, jeżeli w wyniku ich użycia nastąpiło uszkodzenie urządzenia.
11. Normalne użycie elementów narzędzia takich jak: szczotki węglowe, uszczelki, łożyska, kabel zasilający itp.
12. Używanie urządzenia do wypożyczania w wypożyczalniach sprzętu.
13. W przypadku narzędzi pneumatycznych – stosowanie niefiltrowanego powietrza lub bez smarowania.
14. Urządzenie nie jest przeznaczone do użytku przemysłowego. Uszkodzenia wynikające z intensywnej eksploatacji w warunkach przemysłowych nie są objęte gwarancją.

Części zamienne, które podlegają zużyciu bądź zniszczeniu podczas użytkowania urządzenia, powinny być wymieniane we właściwym czasie. Elementy podlegające naturalnemu życiu w trakcie eksploatacji nie podlegają wymianie w ramach gwarancji.

W trosce o poprawę jakości swoich wyrobów oraz zadowolenia swoich klientów z ich użytkowania marka Wuber wciąż prowadzi prace nad udoskonaleniem swoich wyrobów. W związku z tym niektóre z elementów budowy, wyglądu oraz dane techniczne zakupionego urządzenia mogą się różnić od tych zamieszczonych w niniejszej instrukcji obsługi.

DEKLARACJA ZGODNOŚCI WE

EC Declaration of conformity



Numer deklaracji:
Number of declaration:

10/2026

Producent:
Manufacturer:

WUBER Sp. z o.o.
ul. Dąbrowskiego 81/73
35-040 Rzeszów, Polska

Deklarujemy, że urządzenie:

We declare on our own responsibility that our machine:

Nazwa:
Name:

Strugarka grubościowa

Marka:
Brand:

WUBER

Numer seryjny maszyny:
Machine serial number:

W94201

Wymieniony powyżej przedmiot niniejszej deklaracji zgodności UE jest zgodny z odnośnymi wymaganiami unijnego prawodawstwa harmonizacyjnego:

The object of the declaration described above is in conformity with the relevant Community harmonisation legislation:

- 2011/65/WE

- 2014/30/UE
- 2014/35/UE

Odwołania do odnośnych norm zharmonizowanych, które zastosowano, wraz z datą normy, lub do innych specyfikacji technicznych, wraz z datą specyfikacji, w odniesieniu do których deklarowana jest zgodność:

References to the relevant harmonised standards used or references to the specifications in relation to which conformity is declared:

EN 61029-1:2009/A11:2010
- EN 61029-2-3:2011
- EN 55014-1:2021

- EN 55014-2:2021
- EN ISO 12100:2010

Dokumentacja została skompletowana przez:

Documentation was completed by:

Konrad Czeakański
ul. Dąbrowskiego 81/73, 35-040 Rzeszów

Zmierzony poziom mocy akustycznej urządzenia według dyrektywy 2000/14/EC:

Measured sound power level of the device in accordance with Directive 2000/14/EC:

LwA: 92,8 +-4 dB(A)

Poziom ciśnienia akustycznego:

Measured sound power level of the device in accordance with Directive 2000/14/EC:

LpA: 80,7 +-4 dB (A)

Dokumentacja techniczno-konstrukcyjna dla opisywanej maszyny została przygotowana zgodnie z Załącznikiem VII, Częścią A dyrektywy 2006/42/WE oraz jest przechowywana pod wskazanym powyżej adresem. Na żądanie organów państwowych producent zobowiązuje się przekazać rzeczoną dokumentację techniczną elektronicznymi kanałami komunikacji. Maszyna obejmuje elementy mechaniczne, komponenty oraz urządzenia elektryczne wyprodukowane przez innych producentów, którzy są w posiadaniu dokumentacji technicznej dla wytworzonych elementów oraz wydali dla nich wymagane deklaracje zgodności lub włączenia

The technical and construction documentation for the described machine has been prepared in accordance with Annex VII, Part A directive 2006/42/EC and is kept at the address indicated above. At the request of state authorities, the manufacturer undertakes to provide the technical documentation in question via electronic communication channels. The machine includes mechanical elements, components and electrical devices manufactured by other manufacturers who are in possession of technical documentation for the manufactured elements and have issued the required declarations of conformity or incorporation for them.

Podpisano w imieniu:
Signed on behalf of:

Konrad Czeakański
WUBER Sp. z o.o.
ul. Dąbrowskiego 81/73
35-040 Rzeszów

Rzeszów, 29.01.2026

Miejsce, data
Place, date



Podpis osoby upoważnionej
Signature of authorized person

Konrad Czeakański
Członek zarządu

Imię, nazwisko, stanowisko
Name, surname, position



Notatki





WÜBER Sp. z o.o.
ul. Dąbrowskiego 81/73
35-040 Rzeszów

telefon: +48 722 232 332

