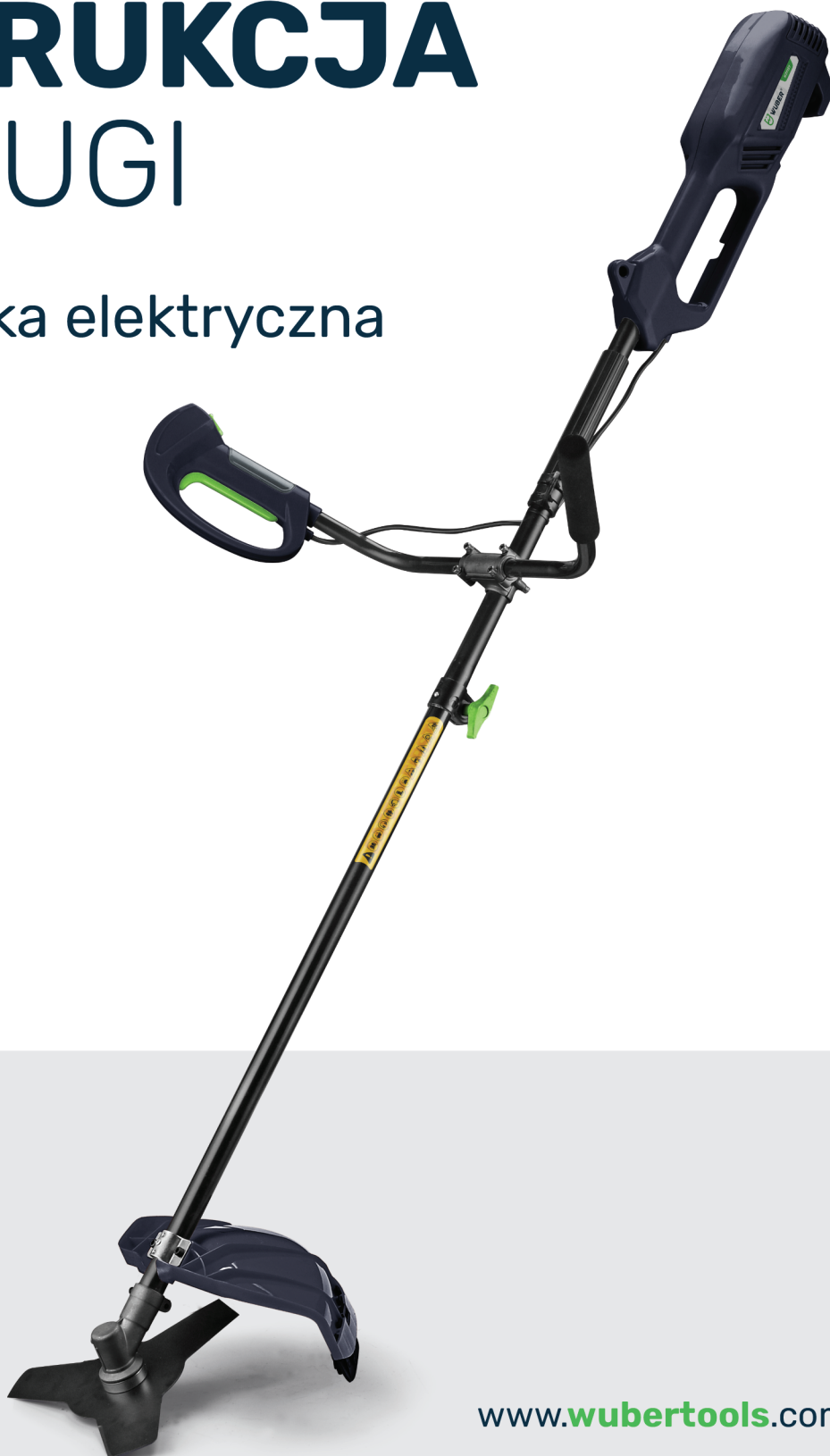




INSTRUKCJA OBSŁUGI

Podkaszarka elektryczna
W21151



Instrukcja
oryginalna
(PL-2025)

www.wubertools.com



Gratulujemy zakupu niniejszego urządzenia!

Przed uruchomieniem przeczytaj instrukcję obsługi i przechowuj ją w bezpiecznym miejscu! Instrukcja zawiera ważne informacje o bezpieczeństwie, montażu i konserwacji.



1. Wstęp

Instrukcja ma ułatwić zapoznanie się z urządzeniem i możliwościami jego zastosowań. Instrukcja zawiera ważne wskazówki dotyczące bezpiecznej, prawidłowej i ekonomicznej eksploatacji urządzenia, pozwalające uniknąć zagrożeń, ograniczyć naprawy i awarie oraz zwiększyć niezawodność i żywotność urządzenia. Instrukcję należy przechowywać w miejscu pracy urządzenia.

Każda osoba odpowiedzialna za obsługę, konserwację i transport urządzenia zobowiązana jest zapoznać się z niniejszą instrukcją oraz przestrzegać opisanych w niej zasad.

Oprócz instrukcji obsługi oraz przepisów bhp obowiązujących w kraju użytkownika i miejscu pracy urządzenia, należy również przestrzegać uznanych zasad bezpiecznej i fachowej pracy oraz przepisów bhp wydanych przez specjalistyczne stowarzyszenia.



UWAGA!

Poznaj swój sprzęt: Przed rozpoczęciem pracy z urządzeniem zapoznaj się dokładnie z wszystkimi jego elementami. Przećwicz sposób pracy z urządzeniem i poproś doświadczonego użytkownika lub specjalistę o wyjaśnienie funkcji i sposobu działania urządzenia oraz technik pracy. Upewnij się, że w razie nagłej potrzeby możesz natychmiast wyłączyć urządzenie. Nieprawidłowe użytkowanie urządzenia może prowadzić do ciężkich zranień.



UWAGA!

Użytkowanie urządzenia w sposób niezgodny z zawartymi w instrukcji informacjami, grozi ryzykiem uszkodzenia ciała.



UWAGA!

Wszystkie ilustracje zawarte w niniejszej instrukcji są jedynie poglądowe i mogą różnić się od rzeczywistego wyglądu produktu.



2. Opis symboli



Przed użyciem urządzenia dokładnie zapoznaj się z instrukcją obsługi oraz zaleceniami bezpieczeństwa. Zachowaj instrukcję.



Zaleca się stosowanie środków ochrony wzroku.



Zaleca się stosowanie środków ochrony słuchu.



Zaleca się stosowanie rękawic ochronnych.



Zaleca się stosowanie maski ochronnej twarzy.



Zaleca się stosowanie pełnego obuwia roboczego antypoślizgowego.



Chronić przed wilgocią i deszczem.



Nie czyścić za pomocą pełnego strumienia wody.



UWAGA!
Zachowaj szczególną ostrożność.



Odłącz zasilanie, w razie uszkodzenia przewodu sieciowego.



Niebezpieczeństwo doznania uszczerbku na zdrowiu przez ostre elementy!



Zachowaj odpowiednią odległość od osób, zwierząt i przedmiotów.



Uważaj na wyrzucane przedmioty. Trzymaj osoby postronne z daleka.



Po odłączeniu zasilania, elementy tnące obracają się jeszcze przez chwilę.



3. Bezpieczeństwo

Miejsce pracy

- Miejsce pracy powinno być czyste i dobrze oświetlone. Zacienione lub ciemne miejsca pracy znacznie zwiększają możliwość wystąpienia urazu.
- NIE WOLNO używać narzędzia w miejscach łatwopalnych lub tam, gdzie istnieje zagrożenie wybuchem. Urządzenie generuje podczas pracy małe iskry, co może doprowadzić do zapłonu w złych warunkach.
- Dzieci i zwierzęta powinny znajdować się w bezpiecznej odległości od operatora narzędzia.

Bezpieczeństwo elektryczne

- Wszystkie czynności obsługowe takie jak czyszczenie dyszy, kontrola stanu włącznika, obudowy i przewodu zasilającego, należy przeprowadzać przy wtyczce wyjętej z gniazda zasilającego i wystudzonym urządzeniu.
- Gniazdko powinny być dopasowane do wtyczek. Nigdy w żaden sposób nie należy przerabiać wtyczki. Brak przeróbek we wtyczkach i gniazdkach wtyczkowych zmniejsza ryzyko porażenia prądem elektrycznym.
- Nie należy narażać podkaszarki na działanie deszczu lub warunków wilgotnych. W przypadku zetknięcia elektronarzędzia z wodą wzrasta ryzyko porażenia prądem elektrycznym.
- Nie należy ciągnąć za przewód przyłączeniowy do wyciągania wtyczki z gniazda. Nigdy nie należy używać przewodu przyłączeniowego do przenoszenia elektronarzędzia. Należy trzymać przewód przyłączeniowy z daleka od źródeł ciepła, olejów, ostrych krawędzi lub ruchomych części. Uszkodzone lub zaplątane przewody przyłączeniowe zwiększają ryzyko porażenia prądem elektrycznym.
- Nie używać elektronarzędzia, jeżeli jego włącznik go nie włącza lub wyłącza. Elektronarzędzie, którego nie można kontrolować za pomocą włącznika/wyłącznika, nie jest bezpieczne w użytkowaniu i musi zostać naprawione.

Bezpieczeństwo osób

- Podczas pracy z narzędziem zachowaj czujność, obserwuj to, co robisz i kieruj się zdrowym rozsądkiem. Nie używaj urządzenia, gdy jesteś zmęczony lub znajdujesz się pod wpływem leków, alkoholu lub innych środków odurzających. Chwila nieuwagi podczas pracy z urządzeniem może doprowadzić do poważnych obrażeń ciała.
- Unikaj przypadkowego włączenia. Przed podpięciem do gniazda elektrycznego należy upewnić się, że przycisk zasilający jest wyłączony.



- Załóż właściwe ubranie. Unikaj luźnych ubrań oraz biżuterii. Zwiąż lub schowaj długie włosy. Nie zbliżaj włosów, ubrań ani rękawic do ruchomych części narzędzia, gdyż mogą się wkręcić w urządzenie.
- Przed włączeniem elektronarzędzia należy usunąć narzędzia nastawcze oraz klucze, gdyż pozostawione w ruchomej części narzędzia mogą spowodować obrażenia ciała.
- Należy stosować środki ochrony osobistej. W zależności od sytuacji należy nosić okulary ochronne, maskę przeciwpyłową, obuwie z podeszwami antypoślizgowymi kask ochronny lub środki ochrony słuchu, w zależności od tego, czego potrzebuje narzędzie.
- Unikaj nienaturalnych pozycji ciała podczas pracy. Należy odpowiednio dostosować swoje ułożenie, by stać pewnie i stabilnie.

Bezpieczeństwo pracy z narzędziem

- Pod żadnym pozorem nie wolno kierować kończyn w stronę obracającego się ostrza lub żyłki tnącej. Element tnący porusza się jeszcze po wyłączeniu urządzenia.
- Do czyszczenia kosi używaj miękką i suchą tkaninę. Nie wolno stosować żadnego detergentu ani alkoholu.
- Czyść regularnie otwory wentylacyjne silnika, gdyż silnik wciąga kurz, którego nagromadzenie może zniszczyć urządzenie.
- Nie używaj kosi w otoczeniu materiałów łatwopalnych, gdyż iskry mogą spowodować zapłon.
- Pracując z kosą zawsze noś antypoślizgowe obuwie, by zmniejszyć ryzyko stracenia równowagi lub poślizgnięcia się.
- Zachowaj szczególną ostrożność przy koszeniu na zboczach.
- Co 15 minut przerwij pracę, by odpocząć. Zmęczenie może doprowadzić do wypadku.
- Przed przystąpieniem do prac konserwacyjnych odłącz urządzenie od zasilania.
- Przed przystąpieniem do pracy upewnij się, że urządzenie jest w pełni sprawne.

4. Praca z narzędziem

Podkaszarka przeznaczona jest wyłącznie do koszenia trawników oraz wycinania chwastów zgodnie z opisem i zasadami bezpieczeństwa zawartymi w niniejszej instrukcji. Użytkowanie urządzenia w inny sposób może być niebezpieczne i może być przyczyną uszkodzenia sprzętu.



Podkaszarki nie należy używać m.in. do:

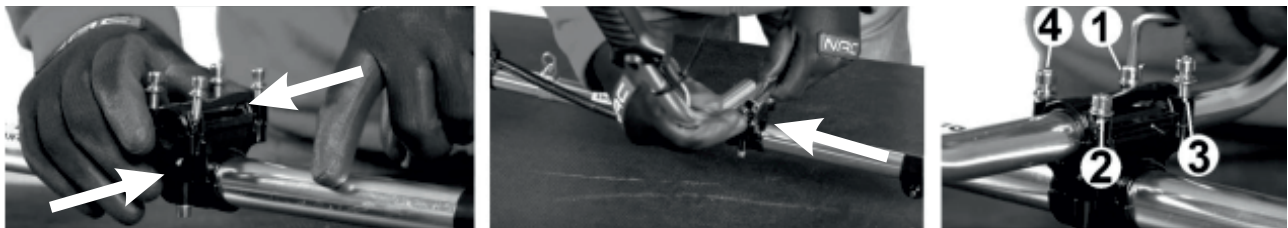
- usuwania mchu
- wyrównywania kretowisk
- rozdrabniania gałęzi
- przycinania żywopłotu
- wycinania chwastów

Wskazówki ogólne

- Nie przeciążaj narzędzia. Używaj go zgodnie z parametrami oraz informacjami zawartymi w instrukcji.
- Jeżeli zamierzasz zmienić głowicę, żyłkę, ostrze, najpierw wyłącz urządzenie i odłącz je od prądu, by uniknąć przypadkowego włączenia w trakcie wymiany.
- Jeżeli jakkolwiek część urządzenia jest uszkodzona, przez co nie działa prawidłowo, nie wolno go używać i trzeba oddać je na serwis lub zlecić naprawę do wykwalifikowanego specjalisty.
- Używać wyłącznie z przeznaczeniem opisanym w instrukcji.

Montaż uchwyty

- Umieść obie części rękojeści w dolnej części zamocowanej już tulei zaciskowej, która jest przymocowana do rury wału.
- Następnie nałóż na nie pokrywę tulei zaciskowej i połącz obie części osłony razem z rurką rękojeści.
- Tuleja zaciskowa jest transportowana z czterema przykręconymi śrubami, które należy najpierw odkręcić i zdjąć pokrywę tulei.



Montaż osłony bezpieczeństwa

- Odkręć opaskę mocującą osłonę bezpieczeństwa (2).
- Zamocuj osłonę zgodnie z ilustracją na, a następnie załóż opaskę mocującą i przykręć ją śrubami z łbem sześciokątnym (1).



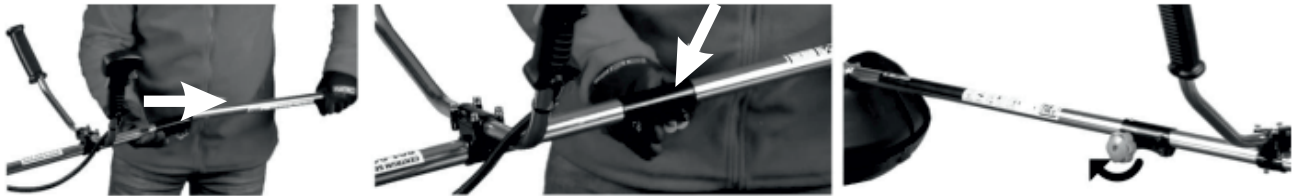
UWAGA!

Używanie kosi bez sprawnej osłony bezpieczeństwa stanowi zagrożenie dla operatora oraz osób znajdujących się w pobliżu.



Łączenie wału napędowego

- Połącz dwie części rury, w których znajduje się wał napędowy, aż do zatrzaśnięcia się trzpienia blokującego.
- Dokręć nakrętkę widoczną na ostatnim zdjęciu

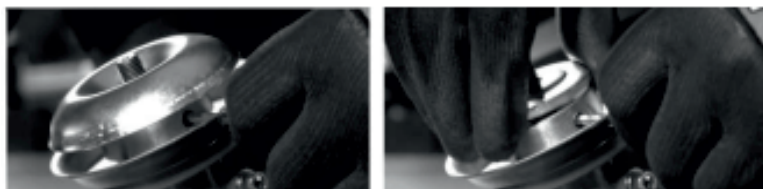


Montaż przystawki tnącej

- Odkręć nakrętkę zgodnie z ruchem wskazówek zegara.



- Następnie zdejmij podkładkę wykonaną z przetłoczonej blachy oraz podkładkę dystansową.



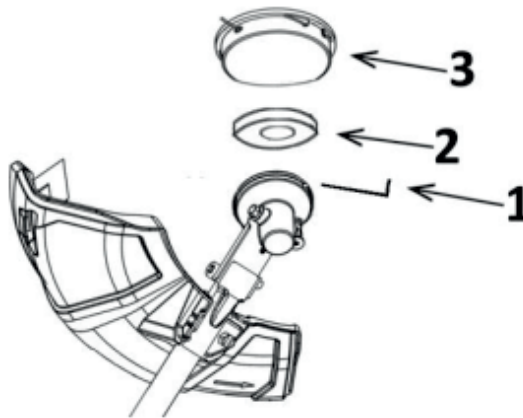


Montaż szpuli z żyłką

- Teraz można przystąpić do montażu głowicy z żyłką. Zablokuj oś napędu przystawki tnącej kluczem sześciokątnym.

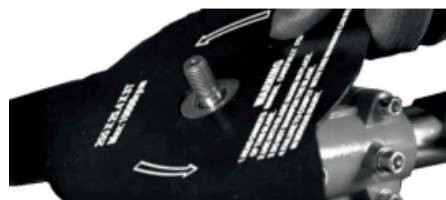


- Przykręć szpulę z żyłką tnącą, obracając ją w kierunku przeciwnym do ruchu wskazówek zegara, pamiętając o zablokowaniu wału napędu kluczem sześciokątnym.



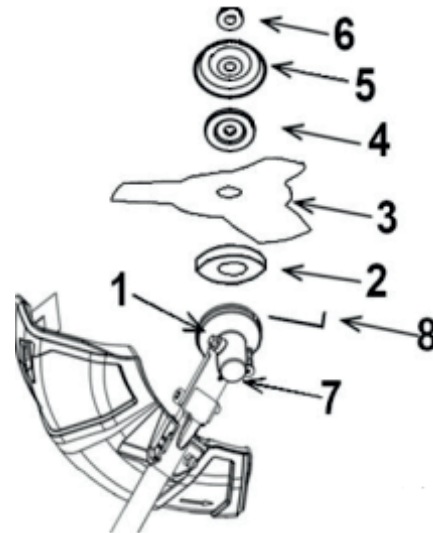
Montaż noża trójramiennego

- Zamontuj nóż trójramienny na oś wału napędowego.
- Następnie załóż podkładkę dystansową, a potem podkładkę z przetłoczonej blachy.
- Zablokuj oś napędu przystawki tnącej za pomocą klucza sześciokątnego.





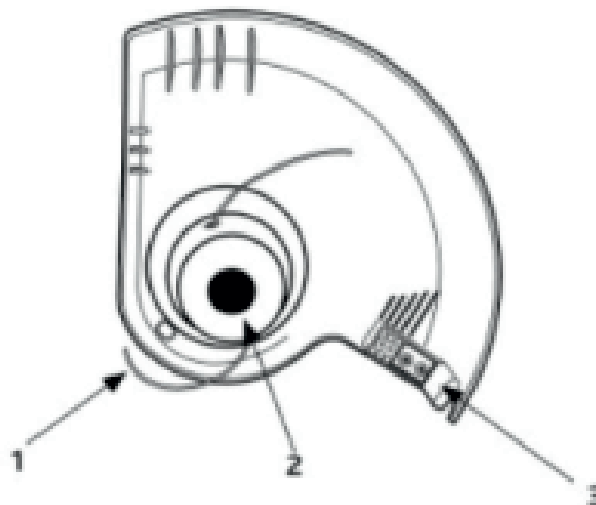
- Przykręć nakrętkę 5 kluczem oczkowym, obracając ją w kierunku przeciwnym do ruchu wskazówek zegara. Kolejność wszystkich czynności przedstawiono na ilustracji poniżej.



Wysuwanie żyłki

- Aby wysunąć żyłkę, wystarczy uderzyć nią lekko o podłoże.
- Osłona posiada specjalny nóż, który będzie odcinał nadmiernie wysuniętą żyłkę, dzięki czemu jej długość będzie zawsze optymalna.

1. Głowica żyłki
2. Żyłka
3. Ostrze

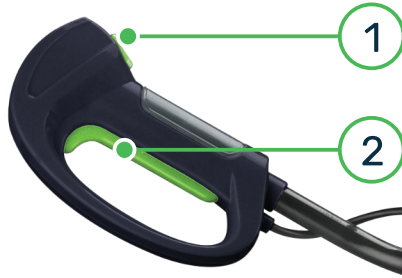


Uruchomienie

- Upewnij się, że urządzenie nie jest zniszczone, a kabel nie jest przerwany. Pracę można rozpocząć jedynie po wcześniejszym upewnieniu się, że urządzenie jest całkowicie sprawne.
- Zamontuj wszystkie modyfikacje oraz element tnący.
- Upewnij się, że przycisk włączający urządzenie jest wyłączony.
- Podłącz urządzenie do sprawnego gniazda elektrycznego z odpowiednim napięciem.



- Wciśnij blokadę włącznika (1) i jednocześnie wciśnij włącznik (2). Puszczanie włącznika spowoduje zatrzymanie się urządzenia. Pamiętaj jednak, że urządzenie tnące jeszcze przez chwilę będzie się obracać.



UWAGA!

Cyklicznie usuwaj włókna trawy zawiniętej wokół osi elementu tnącego, by zapobiec przegrzaniu się osi napędowej.

Po zakończeniu pracy

- Wyłącz urządzenie puszcając włącznik.
- Odłącz urządzenie od gniazda elektrycznego.
- Po zakończonej pracy dokładnie obejrzyj urządzenie oraz wszystkie akcesoria, szukając uszkodzeń. Jeżeli takie będą, należy oddać urządzenie do naprawy, a ewentualne uszkodzone akcesoria należy wymienić.

5. Konserwacja i naprawa

- Narzędzie należy regularnie czyścić oraz sprawdzać pod kątem ewentualnych uszkodzeń.
- Nie wolno składować narzędzia blisko substancji łatwopalnych takich, jak benzyna, olej itp.
- Nie wolno składować urządzenia w pobliżu silnych substancji chemicznych, gdyż te mogą negatywnie wpłynąć na stan urządzenia.
- Należy sprawdzać również stan akcesoriów każdorazowo przed ponownym korzystaniem z urządzenia.
- Regularnie usuwaj zanieczyszczenia, pyłu oraz pozostałości trawy. Można użyć do tego szczotki (głowice).
- Gdy urządzenie jest zanieczyszczone, należy je przetrzeć czystą szmatką lub sprężonym powietrzem o niskim ciśnieniu.
- Zabrania się naprawiania urządzenia samemu. Uszkodzone narzędzie należy przesać do serwisu lub oddać do naprawy wykwalifikowanemu specjalście.



6. Specyfikacja techniczna

Model	W21151
Napięcie	230V/50Hz
Moc	1200W
Prędkość obrotowa bez obciążenia	7000 obr/min
Maksymalna średnica cięcia żyłką	38cm
Maksymalna średnica cięcia ostrzem	23cm
Regulacja uchwytu	Tak
Średnica żyłki	1,6mm
Funkcja Tap'n Go	Tak
Wymiary	97x23x11cm
Waga	5,3kg



Budowa podkaszarki i głowicy

1. Głowica
2. Włącznik
3. Rękojeść
4. Blokada włącznika
5. Silnik
6. Uchwyt
7. Nakrętka mocująca
8. Rura z wałem napędowym
9. Osłona bezpieczeństwa
10. Ostrze trójramienne





7. Ochrona środowiska



Tylko dla krajów UE

Zabrania się wyrzucania urządzeń elektrycznych na śmieci. Zgodnie z Dyrektywą Europejską 2012/19/UE o przeznaczonych na złomowanie elektronarzędziach i sprzęcie elektronicznym oraz jej konwersji na prawo krajowe, elektronarzędzia należy zbierać osobno i oddać do punktu zbiórki surowców wtórnych. Recykling, jako alternatywa wobec obowiązku zwrotu urządzenia: Alternatywnie do obowiązku zwrotu urządzenia elektrycznego po zakończeniu jego użytkowania, właściciel jest zobowiązany do współuczestnictwa w jego prawidłowej utylizacji. Wycofane z eksploatacji urządzenie można oddać również do punktu zbiórki surowców wtórnych, który przeprowadzi utylizację zgodnie z krajowymi przepisami o odpadach i wykorzystaniu surowców wtórnych. Nie dotyczy to osprzętu należącego do wyposażenia urządzenia i środków pomocniczych nie zawierających elementów elektrycznych.



8. Warunki gwarancji

Za powstałe w wyniku niewłaściwego użytkownika szkody lub zranienia odpowiedzialność ponosi użytkownik / właściciel, a nie producent. Umowa gwarancyjna nie obowiązuje, gdy urządzenie było stosowane w zakładach rzemieślniczych, przemysłowych lub o podobnych działalności. Karta gwarancyjna jest zawsze dołączona do urządzenia razem z niniejszą instrukcją obsługi.

Producent gwarantuje wysoką jakość urządzenia i zobowiązuje się do usunięcia ewentualnych uszkodzeń spowodowanych wadami fabrycznymi, materiałowymi lub niewłaściwym montażem urządzenia.

Gwarancja obowiązuje jedynie w oparciu o normalne użytkowanie urządzenia. Rozpoczyna się od daty zakupu przez klienta i trwa 24 miesiące.

Prosimy o zrozumienie, że niektóre, niżej wymienione przypadki wykluczają uznanie ewentualnych usterek, jako podlegających naprawie w ramach gwarancji.

1. Wykorzystanie urządzenia niezgodnie z jego przeznaczeniem.
2. Nieprzestrzeganie wskazówek i zaleceń instrukcji obsługi.
3. Zaniedbanie wymaganej obsługi, konserwacji i naprawy.
4. Przeciążanie urządzenia poprzez długotrwałe przekraczanie górnych parametrów pracy urządzenia.
5. Użycie niewłaściwych narzędzi do obsługi urządzenia.
6. Wypadki, które doprowadziły do zniszczenia urządzenia.
7. Samowolne dokonywanie napraw oraz przeróbek urządzenia.
8. Uszkodzenia mechaniczne spowodowane niewłaściwym przechowywaniem.
9. Uszkodzenia spowodowane regulacją i naprawą dokonaną przez osoby do tego nieupoważnione.
10. Użycie nieoryginalnych części zamiennych i wyposażenia dodatkowego, jeżeli w wyniku ich użycia nastąpiło uszkodzenie urządzenia.
11. Normalne użycie elementów narzędzia takich jak: szczotki węglowe, uszczelki, łożyska, kabel zasilający itp.
12. Używanie urządzenia do wypożyczania w wypożyczalniach sprzętu.
13. W przypadku narzędzi pneumatycznych – stosowanie niefiltrowanego powietrza lub bez smarowania.

Części zamienne, które podlegają zużyciu bądź zniszczeniu podczas użytkowania urządzenia, powinny być wymieniane we właściwym czasie. Elementy podlegające naturalnemu życiu w trakcie eksploatacji nie podlegają wymianie w ramach gwarancji.

W trosce o poprawę jakości swoich wyrobów oraz zadowolenia swoich klientów z ich użytkowania marka Wuber wciąż prowadzi prace nad udoskonaleniem swoich wyrobów. W związku z tym niektóre z elementów budowy, wyglądu oraz dane techniczne zakupionego urządzenia mogą się różnić od tych zamieszczonych w niniejszej instrukcji obsługi.



Deklaracja zgodności WE

Nr **25/2024**

Producent: WUBER Sp. z o.o.
Adres: ul. Dąbrowskiego 81/73, 35-040 Rzeszów
Nazwa maszyny: Podkaszarka elektryczna
Numer seryjny maszyny: W21151, W21152
Rok produkcji: 2025

Producent oświadcza, że ww. maszyna spełnia wszystkie odpowiednie przepisy dyrektywy:

- Dyrektywa 2006/42/WE
- Dyrektywa 2004/108/WE
- Dyrektywa 2011/65/UE

Spełnia wymagania następujących norm zharmonizowanych:

- EN 60335-1:2024
- EN 50636-1:2014
- EN 62233:2008
- EN 55014-1:2021
- EN 55014-2:2021
- EN 61000-3-2:2019
- EN 61000-3-3:2013

Osoba mająca miejsce zamieszkania lub siedzibę we Wspólnocie, upoważniona do przygotowania dokumentacji technicznej.

Nazwisko i adres: **Konrad Czekański, ul. Dąbrowskiego 81/73, 35-040 Rzeszów**

Rzeszów, 24.09.2024

Miejsce, data wydania

Podpis

Konrad Czekański,
Członek Zarządu

Imię, nazwisko,
funkcja sygnatariusza



WUBER Sp. z o.o.

ul. Dąbrowskiego 81/73

35-040 Rzeszów

telefon: +48 722 232 332



www.wubertools.com